

広報

# えちご上越

2024 Vol.6  
8  
August



P.16 旬 Kitchen



P.02 農とともに



P.06 えちご上越 News

特集  
求められる  
「えちご上越米」  
を目指して



P.07 えちご上越 News

P.06 えちご上越 News



糸魚川市大字大工屋敷  
株式会社 小田島建設 代表取締役

おだじま しゅうへい

小田島 修平 さん(62)

経営メモ 水稲 50%  
そば 3% ブルーベリー 60%  
越の丸茄子 5%

糸魚川市大字大工屋敷の(株)小田島建設・小田島修平さん。同社は建設業の傍ら農業分野でも担い手として地域に貢献しています。水稲、そばをはじめ、“黒いダイヤ”とも呼ばれる「越の丸茄子」栽培にも力を入れ、自身も部会の副会長として糸魚川地域の特産品栽培を盛り上げています。

## 地域貢献

農業部門を始めたきっかけを教えてください。

祖父の代から建設業を営んでいます。平成7年の「7・11水害」で地域が被害に遭い、災害復旧をしている時に地域の田畑が荒廃しているのを目の当たりにしました。法改正により法人として農業に取り組めるようになったこともあり、営農部を設け、小田島建設として農業を営んでいます。

現在の仕事の内容を教えてください。

地域の田畑の荒廃を防ぎ、担い手としての役割を果たすため、**「全員農業・全員建設業」**をモットーに、農業にも建設業にも社員30人全員で取り組んでいます。稲作から始まり、平成17年から園芸品目として越の丸茄子にも取り組み始めました。越の丸茄子は非常に繊細で、栽培に気を遣いますが、やりがいとプライドをもって取り組んでいます。



収穫前の「越の丸茄子」。



良品生産に向け、営農指導員との会話にも熱が入る小田島さん。



先日、豊州市場内・東京シティ青果にて開催した、越の丸茄子試食宣伝会にて。



こだわっていることは何ですか？

「土に触れる」ということが農業の魅力の一つだと思えます。地域貢献として参入した農業の分野ですが、農業も建設業も「土に触れる」という部分では同じだと思います。でも、つくからには見栄え、味ともに良い物を、と努力してきました。もちろん天候に左右される部分もあります。しっかりと生育の様子を見て、愛情を注げば、作物は手をかけただけ応えてくれると感じています。

今後の目標を教えてください。

稲作については、これ以上の面積拡大が難しくなっています。荒廃させないためにも栽培は続けていきます。圃場の条件次第で、別の作物導入も検討していきたいと思えます。園芸では、現在取り組む越の丸茄子の品質向上を目指していきたいと思えます。

消費者の皆さんへ一言お願いします！

安全・安心を守って、丹精込めてつくっています。資材高騰の影響もありますが、多少高くても地元産の農産物を食べてください。

# JA えちご上越米求評懇談会開催 求められる「えちご上越米」を目指して



新型コロナウイルス感染症の5類移行による人流の回復から、業務用米を中心に需要の回復傾向が見られる一方で、構造的な米消費減退など需要予測は依然厳しい見通しです。JA えちご上越では、生産者の皆さまのご理解とご協力をいただきながら、「多様な需要に応じたコメの生産と販売」を進めています。

このような情勢の中、6月19日に「令和6年産米品質向上研修会並びにJA えちご上越米求評懇談会」を開催しました。会場のリージョンプラザ上越に、全国の取引先41社50人と生産者約80人が一堂に会し、取引先から市場動向や「えちご上越米」の消費地での評価・要望を説明いただきました。

ここでは「JA えちご上越米求評懇談会」の内容をご紹介します。

## 令和6年産米の販売に向けた取り組み

### 1. 多様な需要に応じた米の生産と販売

【令和6年産米出荷契約数量取りまとめ状況(R6年6月14日現在)】

用途	種類	出荷契約数量(俵)
主食用米	うるち米	568,597.0
	酒米	21,661.0
	もち米	12,937.5
	計	603,195.5
非主食用米	計	97,560.7
	合計	700,756.2

【主要な主食米品種の内訳】

品種名	出荷契約(俵)
コシヒカリ	295,614.0
こしいぶき	81,169.0
みずほの輝き	71,823.5
つきあかり	46,875.5
にじのきらめき	33,576.5

厳しさを増す米の販売情勢下で、集まって大きな力、協同の力で共同販売を進めていきます。

## 「上越米」への評価・要望など

株式会社諸長 業務部 仕入課

課長 田村 謙弥 様

「エコライス栽培」の糸魚川産コシヒカリについては、環境保全と食味・品質の安定から評価が高い。大手コンビニへのおにぎりや弁当で供給しているが、今後は各種量販店や外食関係にもアピールしてさらなる販売拡大をしていきたい。併せて、実需先にも結び付きや情報交換を取りながら販売に取り組んでいきたい。

株式会社神明 米穀本部 農産部

部長 八幡 正俊 様

JA えちご上越は「棚田米SDGsプロジェクト」や「クレジットを活用した「環境に配慮した米づくり」の取組みなど、非常に先進的なJAである。

今後もJA えちご上越の組合員の皆さんから頑張っていていただき、JAへの出荷をぜひお願いしたい。

## 2. 多様な「こだわり米」の取り組み推進

### ① 減農薬米、棚田米、 地区指定米等の維持・拡大

管内には、「地区指定米」も含め、約40種類の「こだわり米」があり、それぞれ区分集荷し管理しています。消費者からの要望の多い「こだわり米」について、需要者に確実に結び付けを行うことで、顔の見える産直拡販を進め、生産の維持・拡大を図ります。

こだわり米の区分

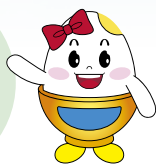
- ◆ JA統一5割低減栽培(コシヒカリ)
- ◆ 特別(5割低減等)栽培米[地域別]  
(コシヒカリ、こしいぶき、もち米)
- ◆ はさかけ米[地域別] (コシヒカリ)
- ◆ 棚田米[地域別] (コシヒカリ)
- ◆ 地区指定米(コシヒカリ等)

### ② 高温対策と豊富な品揃えに向けた「にじのきらめき」の生産拡大

JAえちご上越では、平成29年産から栽培試験を開始しました。令和3年産からは、新潟県産銘柄に登録され、年々栽培面積が拡大しています。

令和3年度：87畝  
令和4年度：332畝  
令和5年度：511畝

令和6年度は、  
栽培面積が  
722畝に  
拡大しました。



#### 「にじのきらめき」

(独)農研機構中央農業研究センター・上越研究拠点(上越市稲田)において、育種された品種です。コシヒカリとほぼ同じ収穫期中生品種で、高温耐性があり、米の外観品質に優れます。食味はなめらかで、うまみがあり、コシヒカリと同等の評価です。

### ③ 「棚田米SDGsプロジェクト」の取り組み

棚田米SDGsプロジェクトは、棚田米生産者と実需(消費者)との「顔の見える」販売強化により、棚田米生産を持続的に継続し、美しい上越地域の棚田を次の世代に繋ぐプロジェクトです。行政と連携した販売促進活動や交流活動を進め、「棚田米」の価値を共有し、安定的に購入いただける取引先への販売を展開していきます。

目指せ！日本一の  
棚田米産地



### ④ 環境に配慮した米づくりの取り組み

#### 【これまでの取り組み】

○減農薬・減化学肥料栽培(主にコシヒカリ)の普及拡大  
(JA統一5割低減栽培など、ひすいエコライス栽培など)



#### 【令和6年度からの取り組み】

○中干し延長によるメタン排出抑制とJ-クレジット制度の活用  
(1) クレジット販売による生産者所得の確保  
(2) 地球温暖化対策として、温室効果ガス削減に取り組むことによる環境への配慮  
(3) 地球環境に配慮した米の栽培地域として、えちご上越米のブランドカアップ  
以上の3点を柱として、取り組みをスタートしました。  
→(現在、当JA管内で約2,000畝の取り組み予定)

ふむふむ



#### J-クレジット 制度とは?

日本国内で削減または吸収された温室効果ガスの量を「クレジット」として国が認証し、排出削減効果を買取できる形にして、取引を行う仕組みです。

## 消費地から寄せられた「えちご

株式会社米福

代表取締役社長 五味 礼治 様

主に、「つきあかり」、「にじのきらめき」の2品種を取り扱っている。「つきあかり」については、弁当屋で使用され高い評価を得ている。「にじのきらめき」については、時間が経っても食味が落ちないことから、おにぎり等で使用している。併せて、中食・外食マーケットの需要が増加傾向にあることから、今後も生産拡大を図っていただきたい。

また、今後は棚田米の販売を計画していることから、棚田米について紹介してもらいたい。

株式会社諸長 業務部 仕入課

課長 諸橋 貴生 様

新たに、埼玉県にも拠点を置き、米穀の運送と倉庫業の二本柱で、日本の主食を支えている。主食を取り扱うために万全な体制を整えていますので、安心してJAに一俵でも多くの出荷をお願いしたい。

# えちご上越 News



箱詰めの実演をする橋立部会長。(6月21日出荷目合わせ会)



豊洲市場で生産者らが「越の丸茄子」のおいしさをPRしました。(6月27日試食宣伝会)

## 6/21・27 JAを代表するブランド野菜「越の丸茄子」のおいしさを伝える

全域 出荷目合わせ会 豊洲市場で試食宣伝会

ひすい丸茄子部会と越の丸なす部会は6月21日、出荷目合わせ会をひすい営農センターで行いました。生産者ら24人が、出荷ピークを前に規格や荷姿、管理のポイントを確認。特に主力の首都圏向けは、運搬中にナス同士が擦れて傷つかないように、隙間なく詰めることを徹底するよう申し合わせました。6月27日には生産者ら18人が、東京都中央卸売市場豊洲市場(東京都江東区)に出向き、4年ぶりに試食宣伝会を実施。揚げナス、蒸かしナスに調理し、仲卸業者らに振る舞い、とろけるような果肉の軟らかさや甘味をPRしました。ひすい丸なす部会の橋立力部会長は、「今年も品質良く仕上がっている。JA合併で仲間が増えた。一丸で生産量を増やしたい」と期待を込めました。



「越の丸茄子」



熱戦を制し栄冠に輝いた「新井ジュニア」の選手たち。

## 6/22～ 白球追いかけ、全力プレー！ 第20回 JAえちご上越旗争奪幼年野球大会

全域

6月22日から上越市少年野球場を会場に、「第20回えちご上越旗争奪幼年野球大会」を開催し、17チームが出場しました。一球一球に気持ちを込めてプレーする選手たちに、スタンドから保護者らの拍手が送られました。7月6日には決勝戦を行い、見事、新井ジュニアが栄冠に輝きました。結果は以下の通りです。

優勝 新井ジュニア 準優勝 高志ピクトリーズ  
3位 春日野デュークス 3位 KJBC.ライジング



10月末まで、約30トンの出荷を見込んでいます。

## 7/8 厳しい規格統一でブランド化を目指す ピーマン出荷目合わせ会

上越・頸南地域

JAが園芸振興の重点品目に定めるピーマンの出荷が続いています。7月8日には出荷目合わせ会をJA園芸拠点集出荷施設で行い、約30人が参加。出荷規格を確認し、一次選果から厳しい規格統一を図り、ブランド力を高めようと申し合わせました。上越産ピーマンは、生協のほか、県内のスーパーで販売されています。



ツヤツヤに炊き上がったごはんをほぐす児童。

### 7/5 学んで、食べて棚田の魅力 上越地域 三和支店協同活動 食農教育出前講座

三和支店活動検討委員会は、支店管内の小学校を対象に出前講座を行っています。7月5日には上越市立美守小学校で講座を実施。親子で棚田の多面的機能や有用性など「棚田米SDGsプロジェクト」のカリキュラムを学び、実際に棚田米を土鍋で炊いて味わいました。土鍋の蓋を開け、炊き上がったごはんを見た児童や保護者から歓声が上がりました。



306㊦をもぎ取り、子どもの部で優勝した上越市内の小学2年生は、「すごく楽しかった。茹でて、家族と一緒に食べたい」と笑顔で話しました。

### 7/14 イベントで上越産えだまめをPR 上越地域 えだまめ部会 第2回えだまめチャンピオンシップ

えだまめ部会は7月14日、上越あるるん村で「第2回えだまめチャンピオンシップ」を行いました。上越産えだまめのブランド確立に向け、販売強化や消費拡大、認知度向上を図ろうと、昨年度に続き2回目の開催。参加した33人は、「子どもの部」「大人の部」に分かれて、えだまめの早もぎに挑戦し、もいだ量を競いました。



ピーマン圃場を見学する役員。頸南地区では近年生産拡大を図っています。

### 6/27 園芸品目の普及拡大と生産維持を目指して 全域 園芸圃場巡回研修会

6月27日に園芸圃場巡回研修会を行い、羽深真一会長ら常勤役員のほか、営農部職員や行政関係者など約60人が参加しました。視察では頸南地区の長ネギやトマト、ピーマンの圃場を見学し、生産者と営農指導員が経営規模などを説明。JAでは、巡回で得た知識や技術を今後の営農指導に生かし、地域の園芸振興と栽培技術の共有を図っていきます。



講師から調理のポイントを学ぶ参加者。  
(7月5日ひすい教室)

### 6/28・7/5 講座を通し自分磨きをしよう 全域 「さくらカレッジ」第11期スタート

食や健康づくりなどを学べる講座を通して自分磨きをすすめる、「さくらカレッジ」がスタートしました。37人が参加し、11月まで全4回の講座を通し、食や農業について理解を深めていきます。6月28日には上越教室、7月5日にはひすい教室でそれぞれ開校式を開催。開校式後には地場産野菜を使った料理講習会を行い、「カレーあんかけごはん」や「カボチャと大豆のトマト煮」などを完成させました。

## 秋の農作業安全確認運動実施2024

### コンバイン事故防止・・・事故の特徴

#### 1. 走行中の**転落・横転** 特にバックに注意

- 機械の大型化による死角の拡大
- タンクに穀が溜まるにつれ重心が傾きやすくなる

##### 事例

三角形の圃場の角刈り中、後進時に、畦を乗り越え4桁下に転落。打撲、擦過傷。



#### 2. **整備中や詰まり除去をする時は確実にエンジンを停止!**

- コンバインはカバーを外すと回転部が多数ある

##### 事例

秋作業後の清掃中、掃除口を開いて手を入れた瞬間、回転していたスロアに触れ、指を切断。



コンバインは、カバーを外すとまるごと回転物!

#### 3. 「手こぎ」での**巻き込まれ事故**

- 稲を入れるときは押し出すように作業する
- ダブついた手袋を着用しない。袖口に注意する

##### 事例

手こぎ終了間際、手元から目線が離れ、搬送チェーンに手が巻き込まれた。このときに限って、大きめのダブついた手袋をしていた。左手挫滅創・入院2ヵ月。

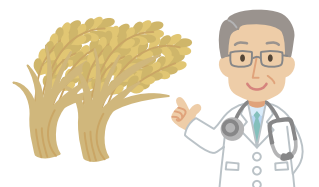


農作業中の熱中症も多く発生している季節です。  
こまめな水分、塩分補給や休憩を取ることが大切です。

■お問い合わせ先 農業対策課(経営サポート) TEL 025-527-2035

## バランスの良い土づくりで生産コストを低減 土壌診断(分析)の受付を行っています

作物を正常に生育させるためには、土壌中の養分状態を作物が要求する量に調節するとともに、ほかの成分とのバランスも取らなければなりません。そのためには、過不足する養分を把握する「土壌診断」が必要です。土壌診断に基づいた適正な施肥で、収量の安定化と生産コストの低減に取り組みましょう。



#### ■受付期間 通年

受付順に分析をJA全農に依頼します。例年10月～12月は混雑しますので、できるだけ混雑時期を避けてお申し込みください。また、分析結果が出るまで1ヵ月以上かかることがありますので、あらかじめご了承ください

#### ■分析料金 無料(料金変更の場合は改めてお知らせします)

#### ■その他 申し込み方法や土壌サンプルの採取方法については、各営農センターにご確認ください。

#### ■お問い合わせ先 各営農センター、または農業対策課 TEL 025-527-2050



令和  
6年度

# テーマはJAえちご上越の「食」「農」「地域」 フォトコンテスト開催のお知らせ



JAからの  
お知らせ



「大月のひかり」



「秋から冬へ」

上越市・妙高市・糸魚川市  
の農山村風景や農作業、行事、祭事、  
農畜産物などを写した季節感あふれる  
作品をお寄せください。

※応募者1人につき5点まで。上越市・妙高市・糸魚川市内で令和5年1月1日以降に撮影した未発表作品に限ります。

締切間近!!

応募  
締切

令和6年8月19日(月)必着

## 表彰

- 最優秀賞 1点(賞状、商品券(30,000円分))
  - 優秀賞 2点(賞状、商品券(20,000円分))
  - 入選 9点(賞状、商品券(10,000円分))
- ※入賞作品12点は、令和7年用のカレンダーなどに採用します。

## 応募・お問い合わせ先

〒943-0817 新潟県上越市藤巻5番30号  
JAえちご上越総務部企画課「JAフォトコンテスト」係  
TEL) 025-527-2001

- ※JAが入手した応募者の個人情報、当コンテストの事務および入賞の発表・掲載に限り使用します。
- ※作品は原則返却しません。ただし、入賞作品以外のみ、返却用封筒と切手を同封していただければ対応します。

- 写真サイズ 四つ切サイズ(254×305<sup>mm</sup>)のカラープリント  
横位置で撮影したもの
- 応募資格 上越市、妙高市、糸魚川市に在住の方
- 応募方法 応募作品の裏面に、応募用紙または必要事項を記載したメモを貼付の上、郵送でご応募ください。詳しくはお問い合わせください。

※必要事項…(1)作品のタイトル (2)撮影場所 (3)撮影年月日  
(4)氏名 (5)年齢 (6)性別 (7)住所 (8)電話番号

## 稲作技術向上！JAえちご上越YouTubeチャンネルで動画配信中！

営農部では、当JAのYouTubeチャンネルで動画を活用した情報提供を行っています。これまでに「適期収穫編」や、「穂肥基礎編」、「育苗基礎編」など、それぞれ分かりやすくまとめています。収量・品質向上に向けて、ぜひご覧ください。

### JAえちご上越のYouTubeチャンネルページ



米作り入門～穂肥基礎編～  
3043 回視聴・2ヶ月前



米作り入門～移植～  
3077 回視聴・2ヶ月前



米作り入門～育苗基礎～  
2677 回視聴・3ヶ月前



米作り入門～耕うん・代かき編～  
1170 回視聴・2ヶ月前



米作り入門～中干し基礎編～  
1370 回視聴・1ヶ月前



米作り入門～育苗基礎～  
8422 回視聴・2ヶ月前



米作り入門～適期収穫編～  
1840 回視聴・10ヶ月前



←JAえちご上越  
YouTube  
チャンネルは  
こちらから

ぜひ  
ご覧ください♪



ホームページ  
SNS

ホームページ



YouTube



Facebook



LINE  
営農  
(上越地域)



LINE  
営農  
(ひすい地域)



Instagram  
営農部



## 令和6年9・10月資材店舗・グリーンセンターの営業日および休日対応について

### ①9・10月の営業について

- 各資材店舗の営業は平日のみです
- 各グリーンセンターの営業について

9月	土曜日・日曜日・祝日 8:30~17:00
10月	土曜日・日曜日 8:30~17:00 (13・14・20・27日を除く)

### ②9月・10月休業日の出荷用紙袋の販売対応について

9月のみ、土曜日・日曜日・祝日の出荷用紙袋の販売については、下記施設にて対応します。

#### 販売対応施設

上越地域	上越CE・直江津CE
わかば地域	浦川原物産館(定休日:火・水曜日)
頸北地域	柿崎CE・吉川CE・大潟CE・頸城CE
頸南地域	板倉CE・妙高はなうまCE・北条CE・岡沢RC・関山RC

CE=カントリーエレベーター RC=ライスセンター

ご理解とご協力をお願いします。

## 秋植え球根および煉炭・豆炭等予約受付について

購入希望の方は最寄りの資材店舗・グリーンセンターへお申込みください。

昨年ご予約いただいた方には、申込書を郵送します。

品名	規格	価格(税込)
各種球根 (チューリップ等)	1~50球入	409~3,619円
着火煉炭	8個入	3,054円
豆炭	12 <sup>kg</sup>	3,298円

■申込期限 令和6年8月14日(水)まで

■問 各資材店舗・各グリーンセンター

## 全国で増加！住宅等の建物修理に関するトラブルにご注意ください

こんな勧誘にご用心！



お宅の屋根瓦がゆがんでいます。共済金の支払対象になりますし、共済金の範囲内で修理するので、お客さまの自己負担はありません。もし請求手続きが面倒であれば、手続きも代行します。JA共済から指定されているので、安心してください。

うっかり応じてしまうと…

- ・うその理由で請求をすすめられた
- ・法外な解約料金を請求された
- ・ずさんな工事をされた



### 地震・台風などの自然災害の後にトラブルが多くなります！

#### ご注意

「共済金使える」と言って勧誘されたケースでの建物修理に関するトラブルが増加しています。このような勧誘についてはうのみにせず、必ず業者と契約する前にJAにご相談ください。契約後であってもクーリング・オフできる場合があります。なお、トラブルになった場合には、国民生活センターや消費生活センターで相談を受け付けています。



問 各支店または共済課 TEL 025-527-2022

ご葬儀  
ご法要は

JAセレモニーサービス

虹のホールいなだ フローリア  
0120-971-959 0120-972-060



ホームページ

JA自動車  
共済安心  
サポート

24時間・365日の安心サポート

事故の場合 0120-258-931 レッカー  
ロードサービス 0120-063-931

乗場者用品  
引き換え券  
ちやぐりんフェスタ  
2024年8月23日限り有効  
小学生以下限定

# 夏休みの思い出に 子ども向けイベントを開催・・・ ちやぐりんフェスタを開催します!

日時 令和6年8月23日(金) 10:00~14:00 会場 上越あるるん村(上越市大道福田639)

内容

- ・お米を食べよう! 「シャカシャカおにぎりづくり」
- ・夏休み最後! ちやぐりん工作「スイカのうちわづくり」
- ・プレゼントゲット! 食農クイズラリー
- ・えこもりんとおのじゃんけん大会
- ・フードドライブ
- ・水中ドローンの操縦体験



問 農業対策課 ちやぐりんフェスタ係 TEL 025-527-2030 後援:(一社)家の光協会

生活部

## ご好評により第二弾 熱中症対策にいかがでしょうか?

スーパーや量販店では販売されていません。



## サントリー DAKARA PRO ダカラ・プロ

500mlペットボトル 24本入り 希望小売価格3,888円(税込)

JA特別価格 **3,500円(税込)**

お申し込み期限 令和6年8月30日(金)  
配達が入荷次第、随時ご自宅へお届けします。

問 店舗生活課 TEL 025-530-7556

金融  
共済部

## 8月19日に新登場! JAバンクアプリ プラス 口座開設や各種サービスをすべてスマホひとつで

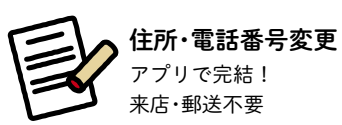
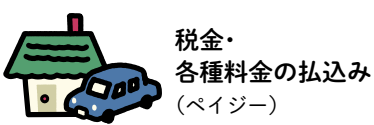
New



いつでも手続きできます



アプリでさまざまな取引ができます



JAバンクを初めてご利用の方に /



アプリで完結! 来店・郵送不要

令和6年  
8月19日(月)  
リリース予定 /



ダウンロードはこちらから↑  
(リリース日以降にダウンロード可能です。)

※アプリ審査等により、リリース日が変更となる場合があります。



現在お使いの「JAバンクアプリ」と併せてご利用いただくとさらに便利!!

# クロスワードパズル

出題: ニコリ

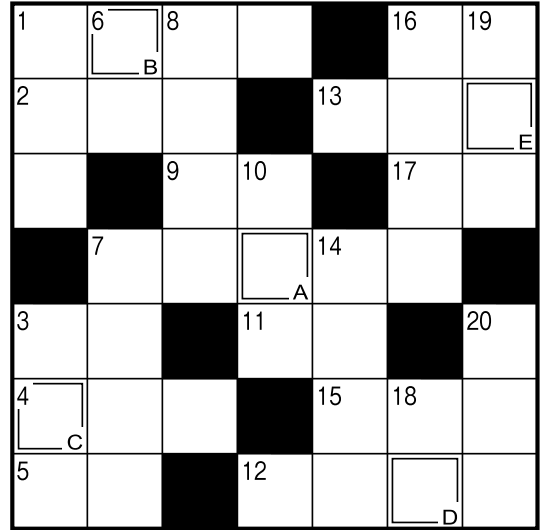
二重マスの文字をA~Eの順に並べてできる言葉は何でしょうか?

## ヨコのカギ

- 1 トマトやスイカに含まれる赤い色素
- 2 海で水上——を楽しんだ
- 3 独特の香りから香魚とも書く川魚
- 4 無駄遣いをする事
- 5 セーラー服のものは大きめ
- 7 孫悟空の乗り物です
- 9 酒などを入れる四角い容器
- 11 ザーザー、しとしとと降ります
- 12 夏にはくズボン下
- 13 アップの反対語。イメージ——
- 15 パンダの遊具にも使われるゴム製品
- 16 小さな船を数えるときに使う言葉
- 17 MB=——バイト、GB=ギガバイト

## タテのカギ

- 1 文系より——系の教科の方が好きです
- 3 医者いらずと呼ばれることもある植物
- 6 数え年70歳の祝い
- 7 精霊馬に使われる野菜の1つ
- 8 肉詰めにするのも定番の夏野菜
- 10 コンビニエンス——、チェーン——
- 14 関西国際空港や中部国際空港は、——地に造られています
- 16 夏場によく食べられる麺
- 18 ——座は蠍座と山羊座の間にあります
- 19 パナマやスエズのものがある有名
- 20 エビに見た目が似ているすしネタ



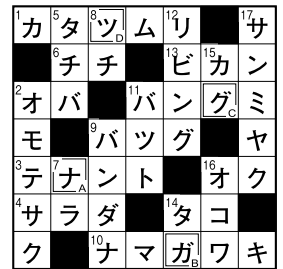
答え

A	B	C	D	E
---	---	---	---	---

## 6月号の答え

答え  
「ナガグツ」

応募総数は  
126通でした。

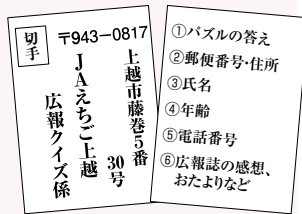


## パズルの答えと一緒に「おたより」もお待ちしています♪

広報誌への感想やおたよりテーマ、日々の出来事など皆さまの投稿をお待ちしています。

『①パズルの答え、②郵便番号・住所、③氏名、④年齢、⑤電話番号、⑥広報誌の感想など』を記入し、ハガキまたは封書にてご応募ください。正解者の中から抽選で、「ニッポンエール グミセット」を10名さまにプレゼント！当選者の発表は賞品の発送をもってかえさせていただきます。

**【締切】 8/30(金)消印有効** ※郵便料金の不足にご注意ください。



\* ハガキまたは封書に基づく個人情報は賞品の発送、おたよりなどの掲載に利用します。

## 今月のプレゼント

10名  
さま

JA全農

## 「ニッポンエール グミセット」

日本全国47都道府県  
の特色ある国産果汁  
等を使用したご当地  
グミをプレゼント！  
味は選べませんので  
ご了承ください。



## 役員 コラム

### 暑い夏

常務理事 永田敬一郎

8月に入りました。また、例年に増して暑い夏がやってきましたが、皆さまいかがお過ごしでしょうか？

8月は、多くの農産物が収穫を迎える季節です。JAえちご上越では、地元で採れた新鮮な野菜や果物を皆さまにお届けするために、直売所や各支店でも直売市を開催しています。トマト、ナス、キュウリ、スイカ、トウモロコシなど、夏の味覚を存分に楽しんでください。

合併により、糸魚川エリアの特産品も加わり、さらに豊富な品揃えとなっています。各地域の支店活動検討委員会では夏祭り等を開催し、地元の皆さんと一緒に楽しむ機会を大切にしています。

3月の合併後、私は糸魚川を何度か訪れました。美しい自然と温かい人々に触れ、地域の魅力を再発見することができました。糸魚川―静岡構造線上に日本酒の蔵元があることに感動しました。自然の力と歴史の深さを感じさせてくれました。これらの特

# おたより ＊ 広場 ＊

## 今月のテーマ

### ワクワク！ あなたがこの夏楽しみに していることは？

- ☑畑作では日々動物と雑草との戦いです。でも、自分でつかったものは最高に美味しいです。(糸魚川市 H・Aさん)
- ☑花火大会を楽しみにしています。初めて長岡花火を見に行きます。三尺玉に……。フェニックス……。(板倉区 K・Tさん)
- ☑オリンピック、パラリンピックを楽しみにしています。東京開催はコロナもあり今一つ盛り上がり欠けていたので、今回はテレビの前で、大声で応援したいと思っています。(上越市 K・Tさん)
- ☑パリオリンピック観戦です。4年に1度なので、好きな競技はワクワクをこえています。(柿崎区 F・Sさん)
- ☑浦川原物産館に野菜を買いに行くことです。(三和区 W・Cさん)

- ☑今年は種から百日草を育てています。きれいに咲いたら仏壇にお供えしようと楽しみです。(柿崎区 T・Nさん)
- ☑今年も蒸し暑くて動くのも嫌々です。でも頑張ってエゴをつくります。冷やして最高に美味しい食べ物です。(清里区 M・Kさん)
- ☑お盆に家を離れている子どもたちが戻ってきて、にぎやかに家族全員で、楽しく過ごすことです。(三和区 T・Yさん)
- ☑私には6人の孫がいます。この夏楽しみにしていることは、夏休みに孫たちが家に遊びに来て、2～3泊して、元気な姿を見せてくれることです。かわいい孫たちと一緒にいると心身共に癒されます。楽しみです。(大島区 M・Yさん)
- ☑新潟にいる孫たちとみんなで温泉旅行に行くことがとても楽しみです。(頸城区 A・Sさん)
- ☑家の2階の北と南の戸を網戸にして、涼しい風を受けながらティータイムを楽しむことです。(頸城区 H・Kさん)
- 編 今月もたくさんのおたより、ありがとうございました。(大・は) はなんとと言ってもかき氷が楽しみです。フワフワの氷と果実をふんだんに使ったソースのハーモニーがたまりません！！

## 次号のテーマ

### ズバリ！あなたの一番好きな野菜は？(その理由は？)

## 編集 後記



えだまめの選別作業の取材で、園芸拠点集出荷施設に行ってきました。管内各地から運び込まれたえだまめを選別・調整をして、パッケージ作業が行われていました。こちらがパッケージされたJAえちご上越産のえだまめです！私は毎週のように茹でて食べているのですが、皆さんはどうやって食べますか？ぜひおすすめの食べ方教えてください！(大・は)



組合員数 (令和6年6月末現在)

49,041人(正組合員数 17,827人、准組合員数 31,214人)

役員会だより (主な協議事項)

### 第6回理事会(6月27日開催)

- ・令和5年度決算監事監査指摘の改善結果について
- ・不良債権の処理方針(新規および変更)について
- ・ディスクロージャーについて
- ・諸規程等の変更について
  - I. 購買代金決済要領
  - II. 旅費規程
  - III. 自家用車(個人)取扱規程
  - IV. 介護予防福祉用具貸与および福祉用具貸与運営規程
- ・7月賞与の支給について
- ・令和6年度渇水緊急対策  
農作物かん水用機械等燃料費助成金給付に関する要領の設定について



産品や自然の魅力を生産JAえちご上越のネットワークを通じてさらに多くの方に知ってもらいたいと感じております。機会があれば足をのばしてみたいかがでしょうか。

上越あるるん村

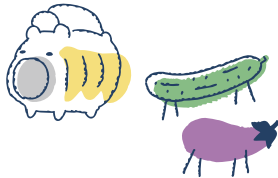
# お盆特集

8月10日(土)～15日(木)



## 盆花市

8月11日(日)～13日(火)  
3日間は9:00開店!!



## フードバンク応援の日

8月16日(金)9:30～15:00

フードパントリーに向けた食材収集を行います。  
缶詰やレトルト品、乾麺などの食品がありましたら、  
ぜひあるるん畑にお持ちください。

上越あるるん村 上越市大道福田639 TEL 025-525-1183 9:30～18:00



今月の  
おすすめ商品



冷やし中華(生麺)レモン醤油スープ

あるるん畑オリジナル商品! すっきりとした味わいで、暑い夏にピッタリです! あるるん畑の旬の野菜と一緒にいかがでしょうか?

ひとくちまくわ

地域の伝統野菜の1つで、あるるん畑に沢山並びます。皮が薄く、柔らかくて甘いのが特徴です。



上越あるるん村の旬な情報は こちらから!



LINE



Instagram



Facebook



ホームページ  
<https://arurunmura.jp/>

ひすい食彩館

# お盆フェア

8月10日(土)～15日(木)9:00～18:00

お墓参り用切花や夏野菜各種メロンなどを販売します!

8月11日(日)～13日(火)  
3日間は8:30開店!!

ひすい食彩館  
糸魚川市東寺町1-6-64  
TEL 025-553-0050  
9:00～17:00



ホームページ



Facebook

今月の  
おすすめ

オクラ



夏バテ対策のネバネバ野菜の1つで、茹でて食べるのはもちろん、揚げ物や煮物、焼いてもおいしいです。赤オクラは、茹でると色が抜けてしまうため、生で料理に使うと赤い色が活かせます。

タカミメロン

お盆向けに栽培をしている、甘み抜群のメロンです。自家用はもちろん、お盆のお土産にも最適です。



浦川原物産館

# 盆花市

8月11日(日)～13日(火)9:00～12:00

毎年好評の地場産の盆花を販売します。お墓参りやお供え用にぜひご利用ください。



今月の  
おすすめ

えだまめやトマト、キュウリなど旬の夏野菜も続々と入荷中です!

浦川原物産館  
上越市浦川原区顕聖寺619-1  
TEL 025-599-2387  
10:00～17:00  
定休日 毎週火・水曜日

# Calendar

## JAえちご上越 令和6年8月 JA行事カレンダー

日	月	火	水	木	金	土
各農機工場 秋季繁忙期休日対応について 営業時間 8:30~17:00						
上越・頸北農機工場		8月24日(土)~ 9月29日(日)		理事会 経営管理委員会	1	2
頸南・わかば農機工場		8月31日(土)~ 9月29日(日)			8	9
ひすい農機工場		8月31日(土)~10月14日(月)			15	16
上記期間は土・日・祝日も営業しますので、ご利用ください。						
4	5	6	7	8	9	10
各カーセンター 各整備工場休業日 浦川原物産館 盆花市 (~8/13まで)		各カーセンター 各整備工場休業日		上越あるん村 フードバンク応援の日		各カーセンター 各整備工場休業日 上越あるん村 お盆特集 (~8/15まで) ひすい食彩館 お盆フェア (~8/15まで)
11	12	13	14	15	16	17
フォトコンテスト 応募締切		毎月27日は 上越あるん村 村の日送料 割引		上越あるん村 お客さま感謝デー		農業用廃プラスチック回収日 (三和・頸北・頸南資材店舗、 ひすいグリーンセンター) ■フローリア 葬儀相談会
18	19	20	21	22	23	24
虹のホール 葬儀相談会		葬儀相談会(事前予約制) 8月25日(日) 会場:虹のホールあらい(妙高市高柳1-16-6) 時間:①9:00~ ②10:30~ ③13:30~ ④15:00~ 問・申込 セレモニースervice課 TEL025-527-2077		ちゃぐりんフェスタ		葬儀相談会(予約不要) 8月17日(土) 会場:フローリア(糸魚川市南押上1-14-8) 時間:9:00~14:00 問 フローリア TEL025-552-9245
25	26	27	28	29	30	31
虹のホール 葬儀相談会		毎月27日は 上越あるん村 村の日送料 割引		理事会 各グリーンセンター 午前のみ営業 (8:30~12:00)		

**上越あるん村**

食パン全品 20円引き! 精肉 特価販売

おすすめ商品 特価販売

続けてうれしい 健康習慣

**健康チャレンジ** JAグループ新潟 継続 30日間

3つのコースから選んでチャレンジ!

チャレンジ期間 9月1日⇒12月31日のうち30日間

プレゼント応募締切 10月~1月までの毎月10日

抽選で合計12名さまにプレゼント!

健康チャレンジについて詳しくはこちら

### 魅力がいっぱい 管内MAP JAえちご上越管内(上越市、妙高市、糸魚川市)のおすすめスポットを紹介します!

**笹ヶ峰放牧場**(妙高市杉野沢:妙高高原支店管内)

笹ヶ峰放牧場利用組合が管理・運営する妙高市の笹ヶ峰放牧場。標高1,300mに位置する、面積約108haの放牧場です。5~10月の間、牧草の状況に応じて18の牧区を移動しながら広大な牧場の中で牛たちがのびのびと放牧されます。管理道路の一部は遊歩道となっているので、来場者も牛を見ることができます。



# 越の丸茄子のはさみ焼きトマトだれ

## 材 料 4人分

越の丸茄子……………2個  
 豚ひき肉……………150g<sup>ア</sup>  
 タマネギ……………1/4個(50g<sup>ア</sup>)  
 酒……………50ml  
 片栗粉……………大さじ2  
 油……………大さじ2



**A** しょう油……………小さじ2  
 酒……………小さじ2  
 ニンニク(すりおろす)……………1/2個  
 片栗粉……………大さじ1

## トマトだれ

ミニトマト……………10個(100g<sup>ア</sup>)  
 タマネギ……………1/8個(30g<sup>ア</sup>)  
 ピーマン……………1個

**B** しょう油……………大さじ1  
 酢……………大さじ1  
 砂糖……………大さじ1/2  
 ゴマ油……………大さじ1/2



## つくり方

- 1 トマトだれミニトマトは半分または1/4に切る。タマネギ、ピーマンはみじん切りにする。ボウルに入れ**B**を加えて混ぜる。
- 2 タマネギをみじん切りにし、ボウルに入れる。豚ひき肉、**A**を加えよく混ぜ合わせる。
- 3 越の丸茄子は輪切り(4等分)にし、片面に格子に切り込みを入れる。
- 4 ポリ袋に切った越の丸茄子と片栗粉を入れる。袋を振って越の丸茄子に片栗粉をまぶす。



- 5 2の肉だねを4等分にする。切り込みが内側になるように、切った越の丸茄子に肉だねを挟む。
- 6 フライパンに油を入れて弱めの中火で熱し、肉だねを挟んだ越の丸茄子を入れ、ふたをして両面焼く。(10分程度)焼き色が付き、ある程度火が通ったら、酒を入れ、フタをして蒸し焼きにする。
- 7 6を皿に盛り、**トマトだれ**をかけたら完成。



## 今月の食材 ナス

ナスは乾燥と低温が苦手な野菜。直射日光を避けて、涼しい場所で常温保存するか、冷蔵庫の野菜室で保存しましょう。新聞紙に包んでからポリ袋に入れておくと長持ちします。

調理動画を公開中!



YouTube  
「JAえちご上越チャンネル」

