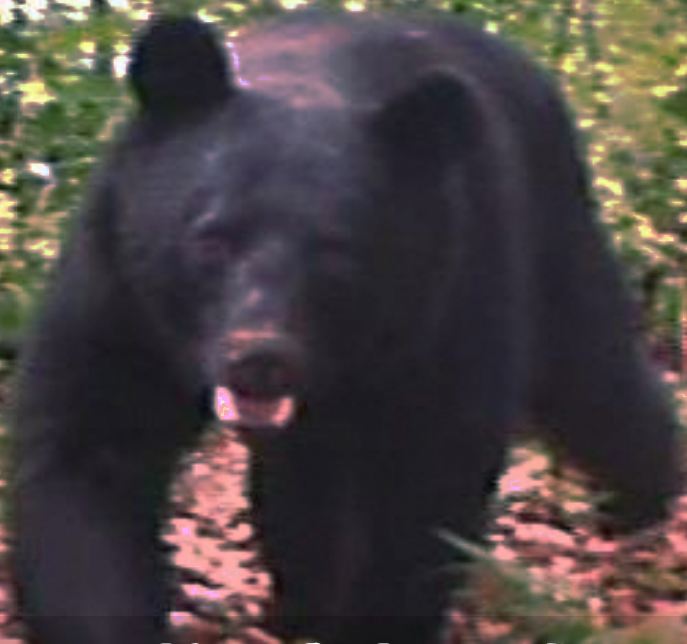


クマ注意!



にいがた
クマ出没マップ



登山やきのご探りなどで山に入る際はクマに注意しましょう!
秋季はエサを求めて活動が活発となりますので、

人家周辺でも注意が必要です!

音の鳴る物
クマ撃退スプレーを携行



クマに襲われた場合
地面に伏せて頭・首・腹を守る



親子クマに注意



※子グマの近くに母グマが
いる可能性があります

単独行動を避ける



作業中はこまめに周囲を確認



※早朝や夕方是要注意!

柿などの放任果樹の除去や
生ゴミ等の誘引物を置かない



クマにご注意下さい！



各地でクマによる人身被害が多発しています。
農作業に当たっては、クマとの不意の遭遇に十分ご注意ください。

クマの出没を防ぐためには

(1) 農作業や鳥獣対策を行う際に注意すべき事項

- ・ 作業中にラジオなど音の出るものを携帯するなど、自分の存在をアピールすること。
- ・ クマ類の出没情報に留意し、クマ類の行動が活発になる早朝、夕方の作業時には、周囲に気を付けること。
- ・ 森林、斜面林などのそばの農地は、クマ類の出没ルートとなりやすいので特に注意し、周囲の灌木の刈払いなどを行うこと。
- ・ 頻繁にクマ類が出没する地域においては、できるだけ単独での作業は避けること。

(2) 誘引物の適切な管理

- ・ クマ類を誘引する生ゴミや野菜・果実の廃棄残さ等は適切に処理すること。
- ・ 農地では果樹園が最も被害を受けやすいところであり、収穫後の放置果実は適切に除去すること。
- ・ クマ類は、収穫物収納庫に入り込んで採食することもあるため、収納庫はきちんと施錠するなど管理を徹底すること。
- ・ 草刈機などに使われるガソリンなどの揮発性物質も、クマ類の誘引物となるため、保管場所等に注意すること。
- ・ 鳥獣対策により捕獲した個体がクマ類の誘引物とならないよう、処理施設への持ち込みや焼却を行わずに埋設する場合には、十分な深さに埋設するなど適切に処理すること。

もしも、クマに遭遇してしまったら

(近くにクマがいることに気がついた場合)

- ・ 落ち着いて、クマに背を向けずに、ゆっくりとその場から離れましょう。
- ・ クマを驚かすので、大声を出したり、走って逃げるのはやめましょう。



詳細については、下記の環境省
作成パンフレット等をご参照下さい

環境省作成パンフレット <http://www.env.go.jp/nature/choju/docs/docs5/docs5-kuma.pdf>
クマ類の出没対応マニュアル - 改定版 - <http://www.env.go.jp/nature/choju/docs/docs5-4a/index.html>

農林水産省では、緩衝帯整備、電気柵などの侵入防止柵の設置、捕獲等の取組について鳥獣被害防止総合対策交付金で支援をしています。(詳しくは裏面をご覧ください。)



クマ対策を支援しています！



鳥獣対策の基本

出没しにくい環境作りが大切です。組みあわせることで適切な対策を！

生息環境管理

- 誘引物（放任果樹、廃棄野菜等）の除去
- 刈払い、緩衝帯の設置による餌場・隠れ場の撲滅

鳥獣対策の鉄則！3つの柱！

侵入防止対策

→ 柵等の設置による侵入防止

個体群管理

→ 捕獲



交付金での支援内容※一部抜粋

刈払い等による生息環境管理

潜み場となる藪の刈払いや、移動ルート上の緩衝帯設置、誘引物となる放任果樹の除去などを支援します。



緩衝帯の整備



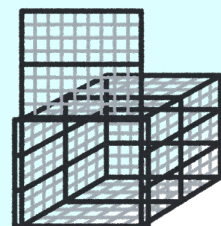
放任果樹の除去

侵入防止柵の設置や捕獲機材の導入

ほ場への侵入を防止するための柵の設置や、捕獲のための機材の導入を支援します。



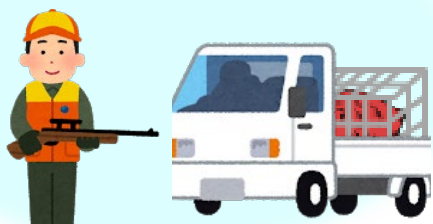
侵入防止柵の設置



わなの導入

捕獲活動経費の直接支援

捕獲活動に係る経費を定額で支援します。



生息状況調査、研修会の開催等

生息状況など、専門家を入れた調査や研修会の開催を支援します。



【お問い合わせ先】

農林水産省 農村振興局 鳥獣対策・農村環境課 鳥獣対策室
被害対策の基本について 03-6744-7642(直通)
交付金での支援内容について 03-3591-4958(直通)